



图 84 隐篦舟蛾 *Besaia* (*Besaia*) *inconspicua* (Wileman) 的雄性外生殖器
(仿 Schintlmeister, 1992)

翅展 40 mm。前翅浅褐色，中纵纹暗色，终止于外线；内线、外线和端线均由黑点组成；从顶角伸到外线的斜纹不太明显。后翅灰白色。

雄性外生殖器：爪形突细长，末端稍分岔；颚形突细小；抱器瓣宽，末端较窄而圆；抱器腹狭长，直达端部。

观察标本：作者未见标本。

分布：台湾。

(73) 银篦舟蛾 *Besaia* (*Besaia*) *argenteodivisa* (Kiriakoff, 1962) (图 85)

Bireta argenteodivisa Kiriakoff, 1962, *Bonn. Zool. Beitr.*, 13: 225.

Struba argenteodivisa (Kiriakoff): Kiriakoff, 1967: 42.

Besaia (*Besaia*) *argenteodivisa* (Kiriakoff): Schintlmeister, 1992: 59.

翅展 44 mm。头部、前胸和肩片基部棕褐色。前翅乳白色，有褐色的斑纹：中纵纹较宽而明显，在中室外斜伸到翅顶；中室端有 1 黑点；前缘基部和后缘端部颜色较暗。后翅乳白色，布满褐色鳞片。

雄性外生殖器：第8腹板端部有2个小突起；爪形突长，末端圆；颚形突细长，指状，末端宽圆；抱器瓣基部宽，端部1/3很窄，呈宽指状；阳茎端基环短；阳茎较粗，比抱器瓣长，端部有生齿的骨片，阳茎端膜内有细小的角状器。

观察标本：模式标本于1934年、1935年6~7月采自云南丽江，存德国波恩。我们未见标本。

分布：云南（丽江）。

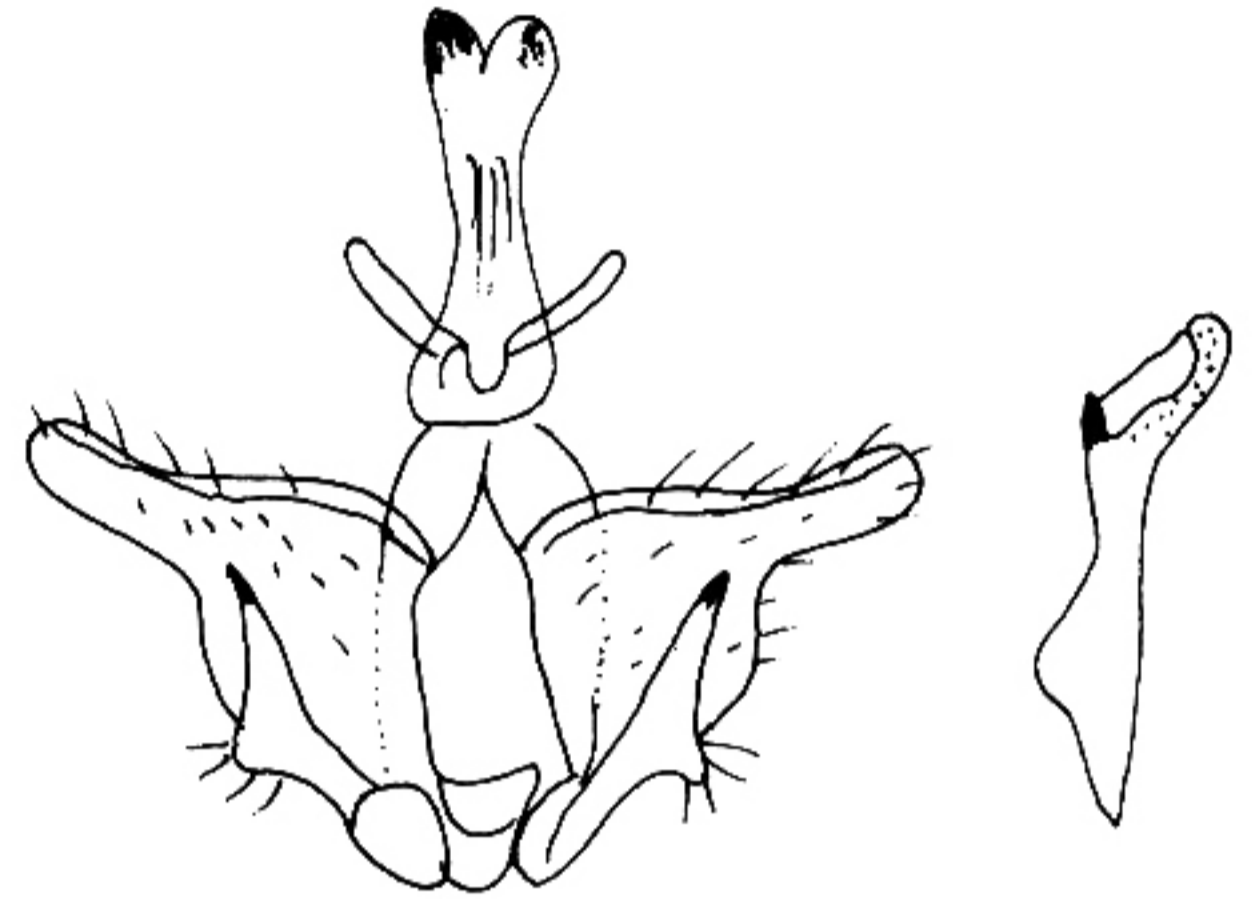
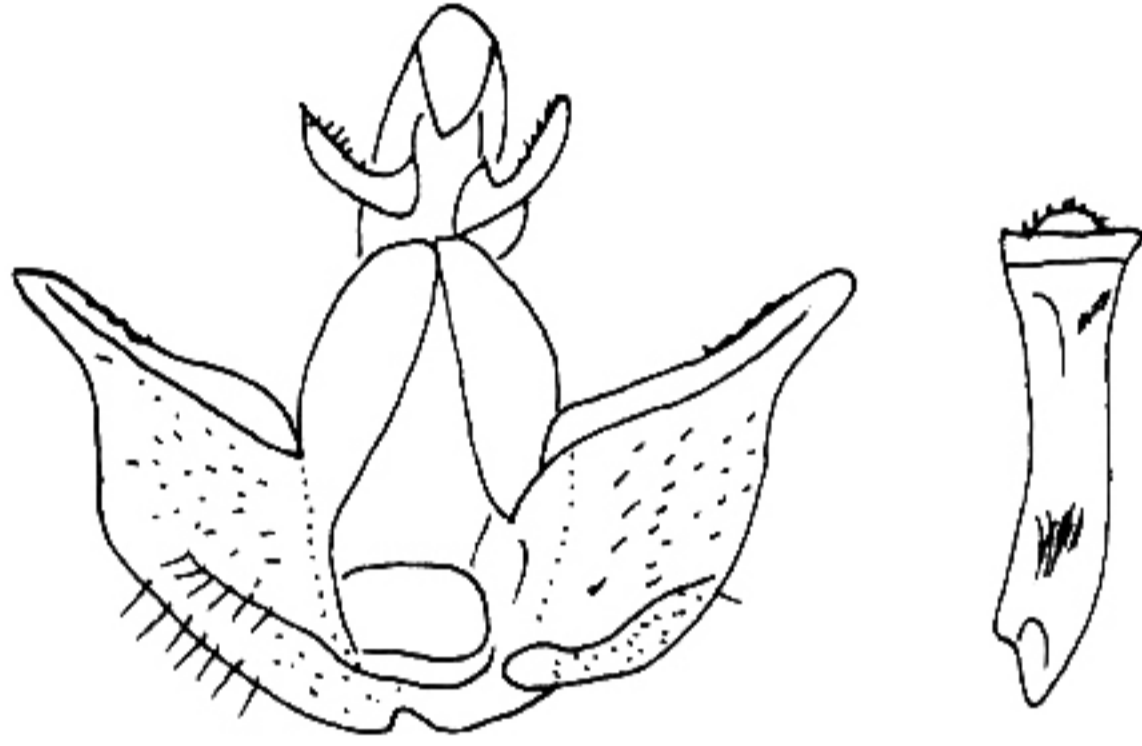


图 85 银篦舟蛾 *Besaia (Besaia) argenteodivisa* (Kiriakoff) 的雄性外生殖器(仿 Kiriakoff, 1962)

图 86 橙篦舟蛾 *Besaia (Besaia) aurantiistriga* (Kiriakoff) 的雄性外生殖器(仿 Kiriakoff, 1962)

(74) 橙篦舟蛾 *Besaia (Besaia) aurantiistriga* (Kiriakoff, 1962) (图 86)

Subniganda aurantiistriga Kiriakoff, 1962, *Bonn. Zool. Beitr.*, 13 : 223.

Besaia (Besaia) aurantiistriga (Kiriakoff): Schintlmeister, 1992: 59.

翅展 38 mm。头部褐白色，颈板褐色。前翅浅黄褐色，前缘苍白色；1条橘黄色的纵纹从翅基部经过中室和 $M_{2,3}$ 脉间到达外缘前；从顶角伸出的斜线不太明显。后翅苍白色。

雄性外生殖器：爪形突很长，末端二岔状加宽；颚形突细长，指状；抱器瓣基半部宽，端半部很窄，指状，末端圆；抱器腹近基部有1枚大齿突；阳茎端基环较长；阳茎略比抱器瓣长，近端部有1枚大齿突。

观察标本：模式标本于1936年7月采自陕西秦岭太白山，存德国波恩。我们未见标本。

分布：陕西（太白山）。

(75) 三线篦舟蛾 *Besaia (Besaia) tristan* Schintlmeister, 1997 (图 87)

Besaia (Besaia) tristan Schintlmeister, 1997, *Entomofauna*, Suppl. 9 : 66.

翅展约 50 mm。前翅浅黄色，内缘区暗黄褐色，中区有3条模糊的橘黄色带；端线